



Svaz národní házené

V Praze dne 17. 7. 2014

Český pohár dospělých

41. ročník

PROPOZICE

A. Všeobecná ustanovení

1. Řízení soutěže

z pověření VV SNH přísluší sportovně-technické komisi VV SNH (dále jen STK SNH)

2. Pořadatel

Pořadatelem všech kol s výjimkou finále jsou příslušné OSK určené řídicím orgánem ve spolupráci s oddílem vybraným OSK.

Na základě rozhodnutí VV SNH ze dne 29. 5. 2014 je pořadatelem finále Západočeská OSK.

3. Místo konání

Určí pořadatelé.

4. Termíny

- | | |
|------------------|---------------------------|
| a) předkolo | 6. 9. 2014 |
| b) základní kolo | 27. 9. 2014 |
| c) osmifinále | 3. 1. 2015 - 25. 1. 2015 |
| d) čtvrtfinále | 31. 1. 2015 - 22. 2. 2015 |
| e) semifinále | 28. 2. 2015 - 15. 3. 2015 |
| f) finále | 21. 3. 2015 - 22. 3. 2015 |

Určení pořadatelé (příslušná OSK) oznámí STK termín osmifinálových kol do 31. 10. 2014, čtvrtfinálových a semifinálových kol do 30. 11. 2014.

Předkolo a základní kolo se hrají na venkovních hřištích. Osmifinále, čtvrtfinále, semifinále a finále se hrají v halách.

5. Účastníci

Účastníky jsou:

- povinně všechna družstva, která jsou účastníky 1. ligy mužů i žen ročníku 2014/2015
- povinně všechna družstva, která jsou účastníky 2. ligy mužů i žen ročníku 2014/2015
- všechna ostatní družstva, která podají řádně vyplněnou přihlášku dle těchto propozic

6. Přihlášky

Družstva, která mají účast povinnou (viz čl. A/5/a, b), přihlášku NEPODÁVAJÍ.

Ostatní družstva zašlou řádně vyplněné přihlášky (formulář přihlášky tvoří přílohu těchto propozic) doporučeně, e-mailem (naskenovaný originál) nebo osobně předají (proti potvrzení SE SNH) nejpozději do 4. 8. 2014 na kontakty uvedené v zápatí úvodní strany těchto propozic.

7. Rozlosování - nasazení

Nasazení/rozlosování bude provedeno dne 7. 8. 2014 na základě počtu přihlášených účastníků. Při nasazování všech skupin bude přihlíženo ke konečným výsledkům soutěží dospělých v ročníku 2013/14 a bude pokud možno respektovat co nejekonomičtější rozložení jednotlivých skupin soutěže.

8. Hrací doba

- a) finále bude hráno na 2 x 30 minut
- b) všechna předkola, základní kola, osmifinále, čtvrtfinále a semifinále budou hrána minimálně na 2 x 15 minut (podle počtu účastníků lze upravit i na hrací dobu delší).

9. Úhrada

- a) družstva startují na vlastní náklady a nebezpečí. Ve všech kolech mimo finále uhradí pořadateli (nebo pořádajícímu oddílu) v den konání vklad, jehož výši určuje pořadatel na základě skutečných nákladů na akci. Výše vkladu nesmí pro kola hraná na venkovních hřištích přesáhnout 500,- Kč na jedno zúčastněné družstvo, pro kola hraná v halách 2.000,- Kč na jedno družstvo
- b) veškeré náklady na pořádání jednotlivých kol (s výjimkou finále) včetně náhrad a odměn ředitele a rozhodčích hradí pořadatel z vybraných vkladů
- c) způsob úhrady nákladů na finále bude stanoven ve smlouvě s pořadatelem finále 41. r. Českého poháru dospělých, případně usnesením VV SNH
- d) náhrady cestovních nákladů rozhodčím na všechna kola budou za stejných podmínek jako v ligových soutěžích (dle FŘ SNH)

10. Rozhodčí

Rozhodčí pro jednotlivá kola (s výjimkou finále) deleguje ÚR pořádající OSK, přičemž na osmifinálová kola je povinen delegovat rozhodčí minimálně s kvalifikací 2. třídy a na čtvrtfinálová a semifinálová kola rozhodčí s platnou licenci pro ligové soutěže na daný soutěžní ročník.

Delegaci rozhodčích oznámí příslušné ÚR OSK ústřední KR SNH minimálně 14 dnů před konání daného kola.

Na finále deleguje rozhodčí KR SNH.

11. Povinnosti pořadatele

- a) pořadatel zašle nejpozději 7 dnů před konáním příslušného kola všem účastníkům organizační pokyny k dané akci
- b) pořadatel v případě písemného požadavku účastníků předloží spojení na zajištění stravy a noclehů, kde bude jméno a telefonní spojení na doporučená místa včetně nabídnutých cen za lůžko a den pro jednoho účastníka
- c) zajistí na den konání akce zdravotnickou službu
- d) zajistí občerstvení na hřišti či v hale po celou dobu konání akce
- e) připraví předem zápisy o utkání s nadepsaným záhlavím
- f) zajistí na den konání akce Soutěžní řád, Disciplinární řád včetně příloh, Pravidla NH, příjmové doklady (pro příjem za případné námitky), základní propozice soutěže a zpravodaje ČP
- g) instaluje na hřišti či v hale pořad utkání, doplňuje tabulku a zajistí uzamykatelné šatny pro družstva a rozhodčí včetně sociálních zařízení a místo pro řídicí komisi
- h) hlásí po skončení akce ve spolupráci s ředitelem výsledky zpravodajci SNH

12. Povinnosti ředitele akce

- a) ředitel je povinen řídit průběh akce, plnit úkoly ředitele akce a společně s řídicí komisí rozhodovat v duchu pravidel NH, řádů SNH a ustanovení těchto propozic
- b) do 5 dnů po ukončení akce zaslat na adresu SNH uvedenou v zápatí úvodní strany těchto propozic písemné materiály z akce (zápisy o utkání atd.)
- c) do 5 dnů po ukončení akce zaslat na elektronickou adresu SNH hodnocení akce včetně zpracovaných tabulek, přehledu střelců, udělených karet a disciplinárních trestů atd.

13. Povinnosti OSK

OSK upraví hrací termíny svých oblastních přeborů dospělých tak, aby nezasahovaly do vypsaných hracích termínů Českého poháru.

B. Technická ustanovení

1. Předpis

Hraje se dle ustanovení těchto propozic, jejich příloh a doplňků zveřejňovaných ve zpravodajích 41. ročníku Českého poháru dospělých. Není-li uvedeno jinak, platí v plném rozsahu Pravidla, Soutěžní a Disciplinární řád SNH včetně příloh.

2. Hrací systém

Všechna kola se hrají turnajovým způsobem, v jednotlivých skupinách se hraje systémem každý s každým jednokolově.

a) muži

- předkolo** - bude sehráno mezi účastníky z nižších soutěží (dle čl. A/5/c) v případě, že jejich počet neumožní jejich zařazení do základních kol
- hrací systém určí STK SNH podle počtu účastníků předkola
- základní kolo** - čtyři skupiny po čtyřech, pěti či šesti účastnících dle územní příslušnosti (2 x ZČ+SČ+StČ, 2 x VČ+SM+JM), ve kterých se utkají postupující z případných předkol (nebo přímo nasazené celky z OP) a dvanáct nejhůře umístěných účastníků 2. ligy ročníku 2014/2015 (podle umístění ve vrcholných soutěžích předchozího ročníku)
- z každé skupiny postupují do dalšího kola první dvě družstva v konečné tabulce
- při nízkém počtu účastníků může být hrací systém upraven či základní kolo zrušeno
- osmifinále** - čtyři skupiny po pěti či šesti účastnících, ve kterých se utkají postupující ze základního kola a dvanáct nejlepších účastníků 2. ligy ročníku 2014/2015 (podle umístění ve vrcholných soutěžích předchozího ročníku)
- v případě zrušení základního kola budou do osmifinále zařazeni všichni účastníci
- z každé skupiny postupují do dalšího kola první dvě družstva v konečné tabulce
- čtvrtfinále** - čtyři skupiny po pěti účastnících, ve kterých se utkají postupující z osmifinále a účastníci 1. ligy soutěžního ročníku 2014/2015
- z každé skupiny postupují do dalšího kola první dvě družstva v konečné tabulce
- semifinále** - dvě skupiny po čtyřech účastnících, ve kterých se utkají postupující ze čtvrtfinále
- z každé skupiny postupují do dalšího kola první dvě družstva v konečné tabulce
- finále** - jedna skupina o čtyřech účastnících, ve které se utkají postupující ze semifinále

b) ženy

předkolo se nehraje

- základní kolo** - bude sehráno mezi účastníky z nižších soutěží (dle čl. A/5/c) v případě, že jejich počet neumožní jejich zařazení do osmifinále
- hrací systém určí STK SNH podle počtu účastníků základního kola
- osmifinále** - čtyři skupiny po čtyřech či pěti účastnících, ve kterých se utkají účastníci 2. ligy soutěžního ročníku 2014/2015 a postupující ze základního kola, případně ostatní účastníci dle čl. A/5/c, a to v případě, že jejich počet neumožní zařazení těchto účastníků do čtvrtfinálových kol
- hrací systém určí STK SNH podle počtu účastníků základního kola

- čtvrtfinále - čtyři skupiny po čtyřech, pěti či šesti účastnících, ve kterých se utkají všichni účastníci 1. ligy soutěžního ročníku 2014/2015 a postupující z osmifinále, případně účastníci 2. ligy soutěžního ročníku 2014/15
- semifinále - z každé skupiny postupují do dalšího kola první dvě družstva v konečné tabulce
- finále - dvě skupiny po čtyřech účastnících, ve kterých se utkají postupující ze čtvrtfinále
- finále - z každé skupiny postupují do dalšího kola první dvě družstva v konečné tabulce
- finále - jedna skupina o čtyřech účastnících, ve které se utkají postupující ze semifinále

3. Oprávnění ke startu

Mají hráči a hráčky s platnými registračními průkazy SNH za příslušný oddíl.

Hráči nebo hráčky, kteří mají povoleno hostování do vyšší soutěže, mohou nastoupit za mateřský oddíl i za oddíl, ve kterém mají povoleno h.v.s., ale v daném ročníku soutěže vždy jen za jeden z nich.

4. Zápisy o utkání

Ve všech kolech s výjimkou finále se zápisy o utkání vyhotovují v jednom vydání.

Ve finále se vyhotovují zápisy ve třech exemplářích (originál a dva průpisy), přičemž po vyplnění přední strany zápisu obdrží vedoucí jednotlivých družstev po jedné kopii.

5. Soupisky

Soupisky se nevyhotovují. V rámci jednoho kola může každý hráč nastoupit pouze za jedno družstvo daného oddílu.

6. Disciplinární opatření

Ve všech kolech řeší disciplinární provinění řídicí komise podle Disciplinárního řádu SNH.

7. Hlášení výsledků

Neprodleně po ukončení akce hlásí ředitel ve spolupráci s pořadatelem výsledky a konečné pořadí jednotlivých kol zpravodajci SNH:

Jana SLÁDEČKOVÁ – mobil: 605 064 699; e-mail: janasladeckova@seznam.cz

8. Čekací doba

Je pro všechna herní kola zrušena.

9. Námitky

Námitky musí být podány řediteli akce do 5 minut ústně a do 15 minut písemně (podepsané vedoucím a další osobou z družstva) po skončení utkání, proti němuž se námitky podávají. Námitky musí být při předání jejich písemného znění doloženy poplatkem 500,- Kč.

10. Kontumace a pokuty

- a) vyhlášení kontumačního výsledku v utkání má za následek udělení pořádkové pokuty:
1. ve výši 500,- Kč za každé utkání, které nebylo sehráno
 2. ve výši 200,- Kč za každé utkání, které bylo sehráno nebo nebylo dohráno

b) při neúčasti družstva, která bude STK SNH písemně omluvena 14 dní před konáním příslušného kola, je oddíl povinen uhradit startovné (pořadateli akce) a pořádkovou pokutu (ve prospěch SNH) ve výši:

1. v předkole a v základním kole	5.000,- Kč
2. v osmifinále, čtvrtfinále a v semifinále	7.000,- Kč
3. ve finále	9.000,- Kč

c) při vyloučení družstva ze soutěže, nedostavení se družstva nebo neúčasti družstva, která bude STK SNH písemně omluvena později než 14 dní před konáním příslušného kola, je oddíl povinen uhradit startovné (pořadateli akce) a pořádkovou pokutu (ve prospěch SNH) ve výši:

1. v předkole a v základním kole	10.000,- Kč
2. v osmifinále, čtvrtfinále a v semifinále	11.000,- Kč
3. ve finále	12.000,- Kč

d) v případě nedostavení se družstva na kolo poháru z důvodů katastrofy, hromadného onemocnění nebo havárie dopravního prostředku převážející družstvo, kdy není možno zajistit náhradníka je povinen tento oddíl zaplatit pořadateli vyhlášený vklad. V těchto výše uvedených případech postižený oddíl po zaplacení vkladu pořadateli nebude více trestán. Nutno vždy doložit protokolem policie či potvrzením od lékaře.

e) veškeré pořádkové pokuty je oddíl povinen uhradit dle ustanovení Soutěžního řádu SNH

11. Řídící komise

Řídící komise rozhoduje o disciplinárních otázkách ve smyslu platného SŘ a DŘ SNH a je složena z ředitele akce, zástupce pořadatele (nebo pořádajícího oddílu) a vedoucího rozhodčích.

12. Ceny

a) všichni účastníci finále obdrží upomínkový diplom o účasti a dále za umístění v jednotlivých kategoriích:

1. místo:	Putovní pohár, který věnoval p. Augustin Bubník (muži) Putovní pohár, který věnovala firma Victoria AG Art (ženy)
1. – 4. místo:	upomínkové poháry

Držitel „Putovního poháru“ je povinen předat tuto trofej na SE SNH do Prahy nejpozději jeden měsíc před vyhlášeným datem konání dalšího finále Českého poháru. Putovní pohár zůstane trvale v držení vítěze tří po sobě jdoucích finálových turnajů v jednotlivých kategoriích.

13. Dopingová kontrola

Řídící orgán může v průběhu soutěže provádět dopingovou kontrolu, při které musí být všechny oddíly, hráči i rozhodčí všestranně nápomocni.

14. Zdravotnické zabezpečení

Podle dosud platné - Směrnice ministerstva zdravotnictví České socialistické republiky ze dne 24. února 1981 o péči o zdraví při provádění tělesné výchovy, sportu a branné sportovní činnosti, opírající se o § 70 odst. 1 písm. c) zákona c. 20/1966 Sb., o péči o zdraví lidu je podle § 10a) povinen každý účastník tělovýchovných a sportovních akcí prokázat svou zdravotní způsobilost předložením lékařského posudku; lékařský posudek o zdravotní způsobilosti nesmí být starší než 12 měsíců. Dále pak podle § 10b) jsou organizátoři, rozhodčí, trenéři, cvičitelé, instruktoři a ostatní pracovníci při zabezpečování účasti na sportovních akcích povinni kontrolovat, zda sportovci zúčastňující se sportovních akcí mají posudek o zdravotní způsobilosti.

15. Výklad

Výklad těchto propozic je plně v kompetenci VV SNH.

Schváleno VV SNH dne 17. 7. 2014



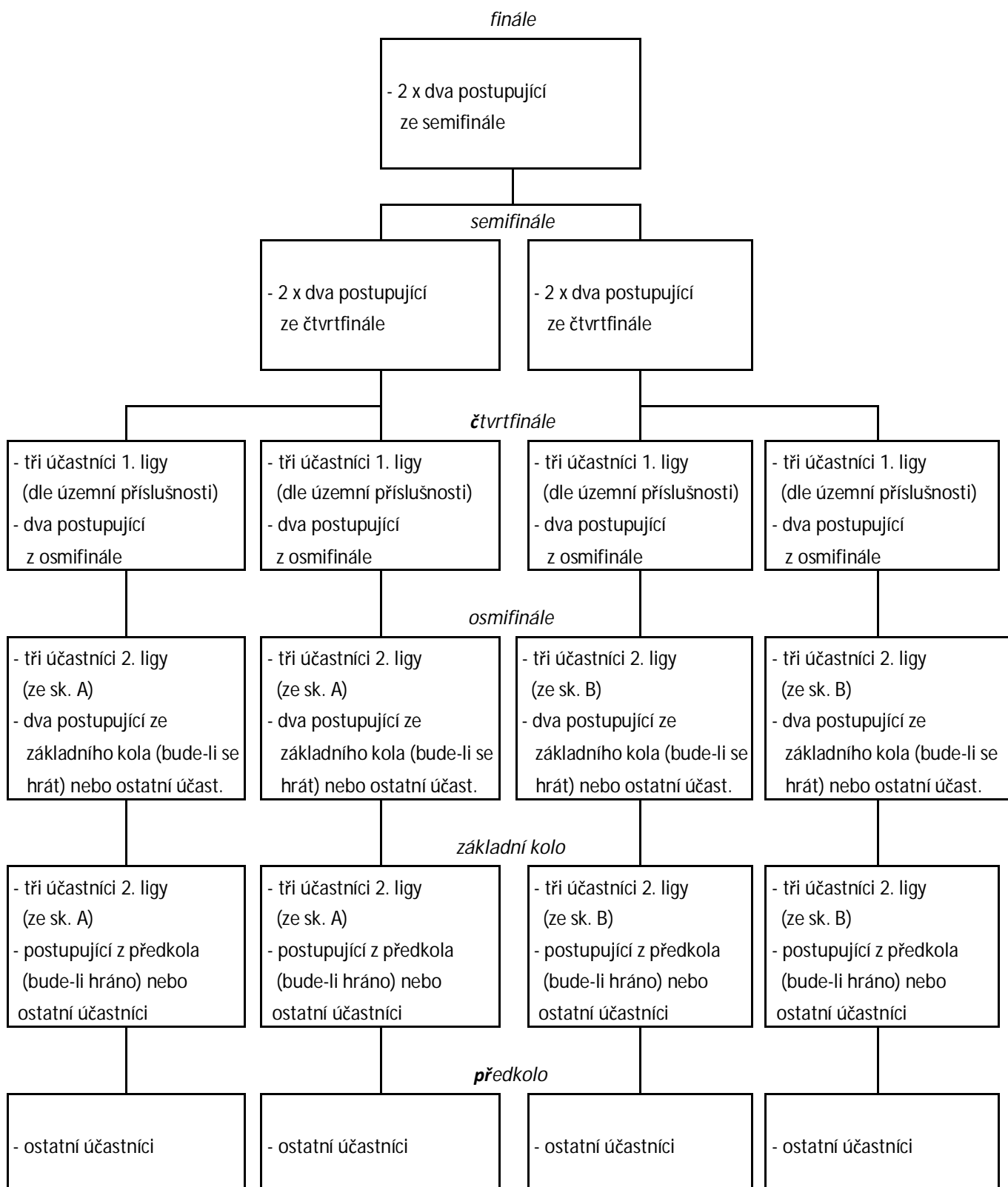
Karel Schwarzer v.r.
předseda STK SNH

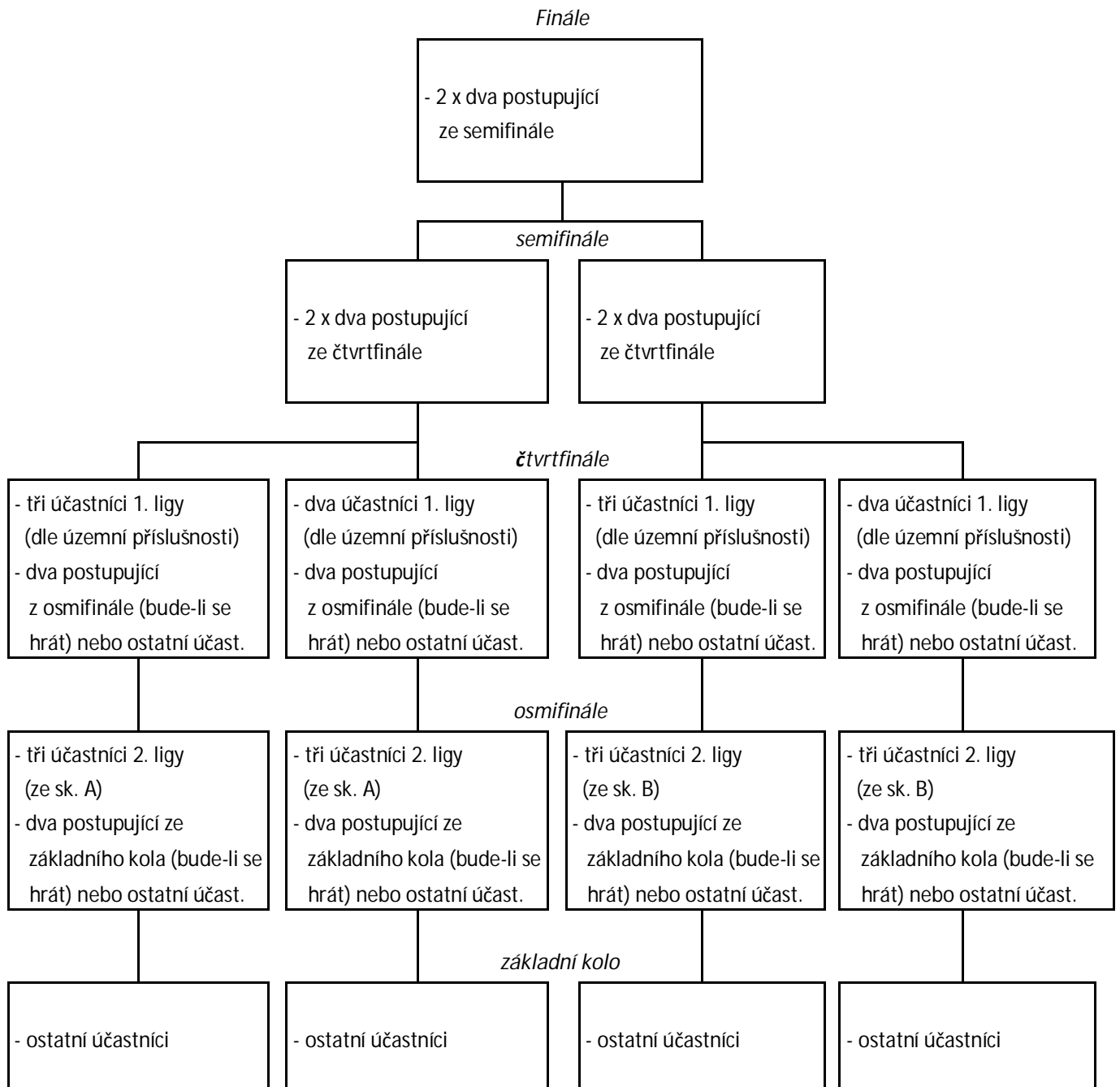
Jiří Ceditlo v.r.
předseda SNH

Petr Holý v.r.
sekretář SNH

Přílohy:

- 1. Nasazení soutěže*
- 2. Přihláška do soutěže*

Příloha č. 1 – Nasazení soutěže**MUŽI**

ŽENY



Svaz národní házené

SPORTOVNĚ - TECHNICKÁ KOMISE

ZÁVAZNÁ HERNÍ PŘIHLÁŠKA

do 41. ročníku Českého poháru dospělých

Oddíl národní házené: _____
(čitelný a úplný název oddílu)

p ř i h l a š u j e
do 41. ročníku Českého poháru dospělých

..... družstvo(a) mužů

..... družstvo(a) žen

a zavazuje se, že bude řádně plnit povinnosti vyplývající z účasti v 41. r. Českého poháru dle propozic této soutěže a zajistí účast výše uvedeného družstva (uvedených družstev) po stránce materiální i ekonomické.

Organizační pracovník oddílu:

Celé jméno: _____ Adresa: _____

_____ PSČ: _____

Telefon: mob.: _____ od - do _____

byt: _____ od - do _____

e-mail: _____

Poznámka:

V _____ dne _____

razítko a podpis oddílu NH

razítko a podpis právního subjektu oddílu NH

!!! TERMÍN PRO PODÁNÍ PŘIHLÁŠKY JE 4. 8. 2014 !!!

Na základě ustanovení Propozic 41. ročníku Českého poháru dospělých čl. A/6 družstva, která mají účast povinnou (tzn. účastníci vrcholných soutěží 2014/15), přihlášku NEPODÁVAJÍ!